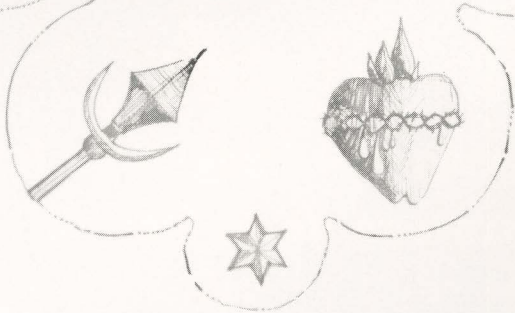
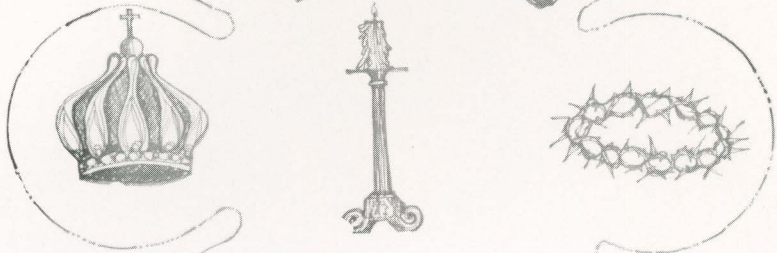
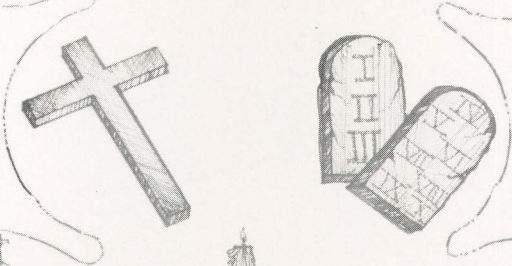
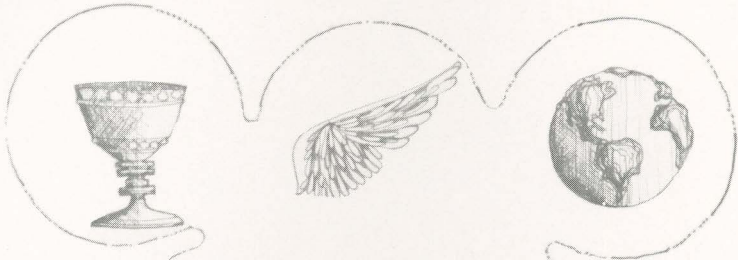




**Consagrada Imagen de Jesús
Nazareno de la Merced.**

Cuaresma 1982



**Matices
de Cuaresma
y
Semana Santa
en
Guatemala**

Por: Carlos R. Díaz del Cid

Aspirar los primeros aires cuaresmales, sentir la cercanía de la Semana Santa en Guatemala, implica vivir en el abolengo de nuestras costumbres un proceso saturado de observancias que proyectan nuestro atavismo religioso, con heterogéneas manifestaciones de fe. Una fe que, a través del tiempo, ha ignorado la devastadora acción de influencias foráneas que corroen el "Alma" de los pueblos pues diluyen sus tradiciones que en realidad son bases estructurales de una cultura.

Y es que, en esta tierra donde la cuaresma motiva hasta su propia vegetación, ya que el despertar de las jacarandas anuncia, con su litúrgico ornamento, que el adviento llega, pasarán los siglos y nuestros descendientes seguirán escuchando el tañido de una campana que, rasgando el velo "sepia" de una calurosa y brumosa tarde de marzo o abril, invita a recordar el "Drama del Gólgota", meditando las estaciones del Vía Crucis; o bien, sus ojos seguirán deleitándose con el policromo alfombrado de flor de buganvilla o serrín teñido, con el que una calle se cubre ante el inminente paso de una procesión.

Si acaso la vorágine de la vida moderna, nos ha hecho olvidar que algún día en "Polvo nos convertiremos", un amanecer en Miércoles de Ceniza, se encargará de decirnos que "Polvo somos", cuando por los antañones barrios de la ciudad, transitan fieles con la "cruz de ceniza" en su frente, impuesta por un sacerdote en servicio religioso, con el cual da inicio a las solemnidades cuaresmales en su respectivo templo.

El aromático incienso penetra en recintos hogareños y en caprichosas espirales, se elevan nuestros ruegos a la imagen de Pasión, que es

motivo de nuestra veneración, devoción la más de las veces, heredada a través de mística Genética que señala determinadas advocaciones; en este caso JESUS NAZARENO o NUESTRA SEÑORA DE DOLORES.

Las imágenes de Cristo con la cruz a cuestas, crucificado o quizás yacente, o bien de una Dolorosa, con frecuencia ocupan lugar preponderante en improvisados oratorios que se erigen para ésta época y se recurre a ornamentaciones donde juegan papel importante, cortinas, candelabros, flores de mano y muy especialmente elementos que facilitan llevar el mensaje de la Pasión de Cristo: Angeles, Corazones, Coronas, Cruces, Mundos, Columnas, Heráldica Romana, etc. etc. fabricados por hábiles manos. Esta habilidad, alcanza algunas veces, niveles extraordinarios de artesanía muy original. Arte y religiosidad se funden en artistas cuyos secretos, en la elaboración de este material, se han venido transmitiendo de generación en generación, "secretos" que se añejan en la cadencia romántica de los años.

La singular habilidad lleva implícito un conocimiento de secuencias bíblicas, que pone de manifiesto la educación religiosa del artista, educación fraguada en la observancia, acaso rutinaria, de costumbres en hogares de típica semblanza criolla. En estos "Crisoles" de Teología práctica, desde temprana edad se alterna con personajes como PILATO o HERODES; se acepta el papel de aquellos judíos responsables, ante la Historia, de la muerte de Cristo, tanto en función étnica como geográfica. Y es aquí donde hay que buscar el origen del "ALTARERO" profesional.

Este personaje fue muy solicitado a principios del presente siglo, especialmente para la elaboración de monumentales escenas de gran contenido bíblico, que en iglesias de gran tradición, se montaban (Ya en una ocasión, me referí a las ceremonias cuaresmales de la Merced, inspiradas por la Consagrada Imagen de Jesús Nazareno, que en este templo se venera).

Esta mística proyectada con asombroso realismo, permitía que un devoto participante de estas solemnidades, actualizara la Pasión de Cristo, bajo la influencia de impresionantes decorados que lograban con facilidad perceptiva, ambientes tales como la "Ciudad de Jerusalén", el "Huerto de los Olivos" o bien, situar al contrito visitante ante el "Gólgota" en el preciso instante de la "Crucifixión" o del "Descendimiento". Cuántas familias cristianas de aquéllas épocas evocan, con profunda religiosidad el efecto causado en las escenas de la "Sentencia", "El Encuentro", "El Cirineo", "La Verónica", etc.

Religión y Arte en perfecta simbiosis, intentan invadir las décadas siguientes del siglo, pero sin llegar a sucumbir, pierde fuerza hasta alcanzar a nuestros días, en que las generaciones contemporáneas nos conformamos con las secuelas de aquél sentir artístico saturado de colorido, devoción y originalidad.

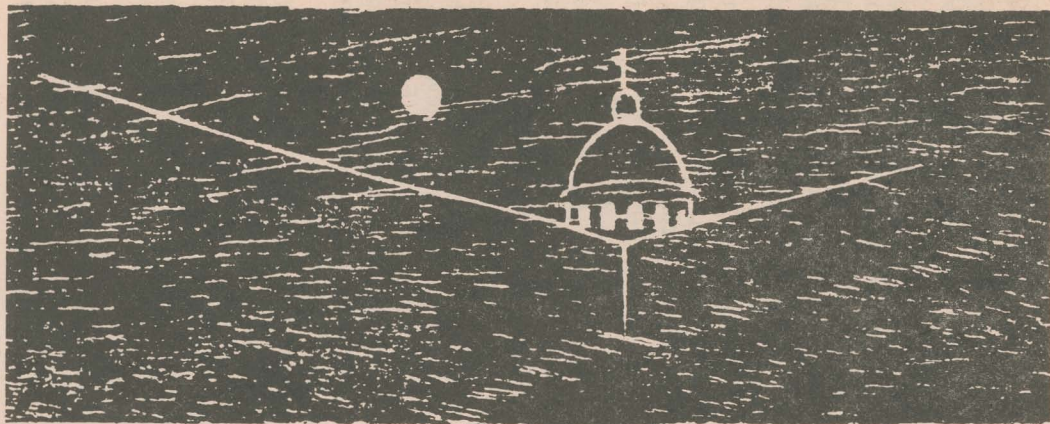
Los adelantos técnicos de la época moderna han venido en auxilio para quienes, como últimos baluartes del decorado religioso, aún se dedican a motivar con curiosa plasticidad, tanto el Antiguo como el Nuevo Testamento.

Mientras haya manos que conviertan fragmentos de madera, en cruces o lanzas; acaso un

pliego de cartulina, en "chapudo" corazón o con "Papel Mascado" con benévolo baño de yeso, darle forma a una aerodinámica ala de ángel o la textura del "Papel Crepé" convertirla en el pétalo de una flor y la del "Papel de Estaño" en una brillante y muy coqueta estrellita, tendremos motivos de gran satisfacción al sabernos poseedores de una artesanía que facilite proporcionar a nuestras tradiciones, en forma didáctica, el verdadero sentido religioso. Los recursos versátiles de un artista que, esgrimiendo alfileres y logrando pliegues de tela con gran movilidad, permitirá que en nuestros altares cuaresmales, sigamos viendo a "La Samaritana" a la orilla de aquel famoso pozo, a "María Magdalena" con impresionante cabellera o bien, con la magia del "Papel Celofán", remontarnos en Hidrografía Histórica al Mar o Lago de Galilea o al Tiberíades, tal vez al Jordán.

El aparecimiento de materiales sofisticados, facilita la realización de ambientes con gran fidelidad histórica y arquitectónica; lástima grande que los artistas de este género cada vez son más escasos y, es contrastante esa declinación numérica, con el variado elemento de texturas resultantes de la evolución técnica que, en manos de aquellos artesanos, haría surgir obras maravillosas pletóricas de gracia y espiritualidad.

Qué no hubiese logrado un artista de antaño, con ocasión de una velación de Jesús de la Merced en un lejano Lunes Santo, con trozo de "Duropore" o accionando un "Spray" para acariciar de dorado un trono de lujoso palacio oriental, o de plateado, las estructuras simuladoras de metal.



UNA FE QUE, A TRAVES DEL TIEMPO, HA
IGNORADO LA DEVASTADORA ACCION DE
INFLUENCIAS FORANEAS...

Una función decorativa, derivada del singular arte del "altarero", y de logros de gran impacto emotivo, es la ornamentación de las andas (Plataformas, casi siempre de madera tallada y de gran extensión, con dispositivos llamados "Brazos", para poder ser llevadas en hombros). Esto exige una perfección grande en el conjunto ornamental en toda dimensión, pues es elaborado para ser apreciado desde todo ángulo, durante un largo recorrido por las calles de la ciudad. Es notable la armonía que se logra entre los elementos ornamentales y las imágenes que son transportadas en estas andas; en alguna ocasión se ha visto a JESUS DE LA MERCED, dirigiéndose en una procesión de Viernes Santo, a las "Mujeres de Jerusalén" con un realismo sin precedentes o bien, a la misma CONSAGRADA IMAGEN, llamando a PEDRO para ser "Pescador de Hombres".

La IMAGEN más perfecta, que de Cristo se haya logrado hacer, como es JESUS DE LA MERCED, ha recorrido itinerarios llevando su mensaje, con ayuda de personajes (Esculturas hechas ex profeso) del Antiguo Testamento, como Abraham, Isaac, Jacob o del Nuevo Testamento como San Pedro, La Magdalena, etc.

Se alcanzan niveles sublimes, al conjugarse otros factores siempre involucrados en los temas bíblicos, por ejemplo cuando la "Fauna" se hace presente: Aves (Aguilas, Palomas, Pájaros) o algunos mamíferos (Corderos), que yo diría, hasta "movimiento" proyectan en aquel conjunto ambulatorio.

Claro, gran aporte ingratamente no lo suficientemente ponderado, en este maravilloso y místico mundo cuaresmal, es el de los Maestros

escultores, los coloniales como Zúñiga, Aguirre, De La Paz, Mendoza, legando a la posteridad las imágenes de gran veneración y que motivan estas solemnidades, y los contemporáneos como los hermanos Solís (Huberto y Manuel) y los también hermanos Rojas (Santiago y Esteban); últimamente el Maestro Caravantes, produciendo réplicas y esculturas "Polifacéticas" ya que si bien el papel de ángel lo pueden interpretar a plenitud, en el de Apóstol o en el de un robusto Centurión, logran caracterizaciones notables.

El trabajo de un artista, específicamente de un "Altarero" o un decorador de andas, absorbe jornadas muy prolongadas, no acordes con lo efímero de sus obras, por ejemplo veamos la maravilla ornamental que se luce en las andas del Nazareno Mercedario cada Viernes Santo, y que ha representado meses de laboriosidad, esplende por muy pocas horas (es desmontado el adorno a temprana hora del Sábado Santo), el suficiente tiempo eso sí, para grabar en la mente de los espectadores, aquél mensaje que quizás perdurará el resto de sus vidas y que será tema de conversación indefinidamente en el seno de sus familias, que se consagran a esta devoción.

El artista desarrolla su trabajo con la ilusión de lograr originalidad, poniendo en juego todos sus recursos, para complacer los deseos de quienes a su cargo corre, el dirigir estas solemnes ceremonias conmemorativas de la Pasión de Cristo. Siempre ha sido motivo de comentarios favorables, la armonía prevaleciente entre los encargados del culto de la Consagrada Imagen de Jesús de la Merced, y quienes han tenido la enorme responsabilidad de "Arreglar" las andas de la mencionada Imagen, a

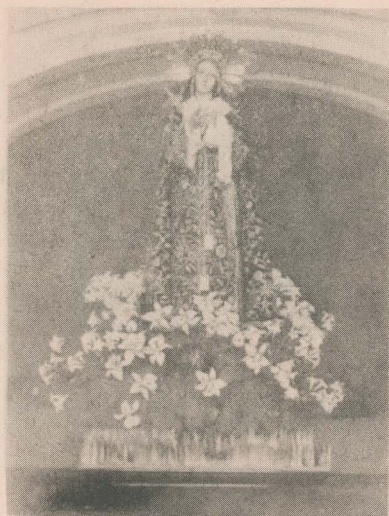
través del tiempo y con motivo del Viernes más grande del año.

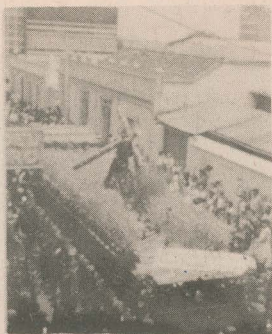
Recordemos con justicia a sus méritos, a los Señores:

LEON FERNANDEZ, PEDRO GAVARRETE P., CARLOS OLIVERO N. (1910 - 1964), RAUL VALDEAVELLANO P. (A partir del Viernes Santo de 1964), verdaderos eslabones de piedad y fervor, en la cadena cronológica de ENCARGADOS GENERALES, a cuya instancia se han desenvuelto artistas de la talla de un Gerardo Soto o de Clarita, su hija, que maravillaron hasta época reciente, a las multitudes absorbidas por ese magnetismo sobrenatural con el que atrae el Nazareno de la Merced.

La inspiración de un artista llega quizás hacia él, a través del aroma de un corozo en tarde envuelta en el condensado tul atmosférico de la época, que con facilidad deja penetrar en sus mallas los acordes de una marcha fúnebre, acaso SEÑOR, ¡PEQUE! . Inspiración que hace una pausa para robustecerse con el olor de tierra húmeda originado por el obligado riego, que es señalado por el "Toque del Angelus" que se descuelga del anciano campanario agobiado por el sol.

Y qué no decir de aquel otro artista, ya muy escaso en nuestros días, que emulando el tejer de una "Tegenaria", teje o borda en oro o en plata sus cuitas, ruegos o devoción, que tomando forma de hojas de parra, espigas de trigo o botones de rosas, van invadiendo el fino terciopelo destinado a la confección de la bella túnica que el Nazareno estrenará para su suntuosa procesión, previa la bendición de rigor.





1965



1966



1967



1971



1974

13



1980



1981

Cuaresmas, de años mejores, mostraban también la habilidad de grandes orfebres que, con el regio metal, lograban "Coronas de Espinas" para ceñir las sienes de Cristo o Diademas, con ornamentos metálicos y de pedrería fina dispuestos en forma radiada, que también luciría el Hijo de Dios.

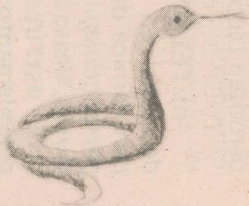
Con respecto a las túnicas de Jesús de la Merced, me he atrevido a hacer la siguiente clasificación exenta de todo tecnicismo:

TUNICAS:

1. Color corinto con ROSAS bordadas en oro.
2. Color corinto con PALOMAS bordadas (Oro y Plata). Estreno 1956.
3. Color morado bordada en oro. Estreno 1958.
4. Color verde oscuro. Bordado el escudo mercedario. Estreno 1959
5. Color morado. Bordado en, oro un escudo ornamental. Estreno 1960.
6. Color perla, aterciopelada, con aplicaciones verdes que posteriormente se le quitaron. Estreno 1970.
7. Color "Obispo", bordada en oro. Estreno 1969.
8. Color corinto bordada en oro (Un cordero y los Sacramentos). Estreno 1964.
9. Color rojo. Las bordaduras fueron trasplantadas nuevamente a la túnica de color verde claro (No. 28) y que estrenó en 1979.
10. Túnica muy antigua (La lució Jesús para los días del terremoto de Febrero de 1976. La tradición la señala como obsequio del Gral. Rafael Carrera.

11. Color blanco cremoso (Lisa). Muy parecida a la No. 14.
12. Color rojo (Lisa). Estreno 1957.
13. Color lila (Lisa). Estreno 1956.
14. Color blanco (Lisa). No confundir con la No. 11.
15. Color azul (Lisa). Estreno 1963.
16. Color verde pálido (Lisa). Estreno 1961.
17. Muy antigua con águilas bordadas que se aprecian con una observación detenida.
18. Túnica muy antigua de color morado pálido (Lila). Bordada con una especie de lentejuela.
19. Color morado bordada profusamente en oro (Unas Azucenas); probablemente traída de Francia. La lució Jesús en la Procesión de Rogativas de Marzo de 1976.
20. Color morado oscuro con bordaduras en oro en forma de flores semejantes a "Margaritas".
21. Muy antigua. Semirosada con manga estrecha.
22. De color corinto bordada en oro; llamada de las "Empanadas" (Fuera de uso).
23. Muy antigua de gran similitud a la No. 21.
24. Color azul claro, casi celeste, bordada en plata. Estreno 1975.
25. De color "Mostaza", bordada en plata (Un libro y una Lámpara). Estreno 1977.
26. De color rojo con aplicaciones doradas (Un Cáliz). Estreno 1977.
27. De color "Palo-Rosa" (Lisa). Estreno 1978.
28. De color verde claro con bordados trasplantados de la No. 9. Estreno 1979.
29. Color "Verde Botella" (Lisa). Estreno 1979.
30. Azul claro (casi celeste) de terciopelo. Lisa con galón dorado. Estreno 1980.
31. Color rojo-granate, (Lisa) Estreno 1980.

LA "FAUNA" PRESENTE EN LOS ALTARES
CUARESMALES.



32. Color "Vino Tinto", con escasas aplicaciones doradas. Estreno 1980.
33. De color blanco bordada en oro (J H S). Estreno 1981.

Por creerlo oportuno, citaré finalmente, algunas "Técnicas criollas", que surgen en respuesta a las necesidades de un típico "altarero":

a) **CORTINAJES:** Utilización de tela de variado color (Morado, verde, blanco, amarillo, negro, etc.) con aplicaciones de papel dorado o plateado, para adornar el área escogida, que bien podría ser la nave principal o lateral de un templo o eventualmente un corredor o zaguán de antañona casa, logrando ambiente de más de una dimensión. Por lo general, las cortinas se sujetan a travesaños de madera accionados por un juego de poleas, que permiten tanto su ascenso como descenso.

b) **TELONES:** Grandes extensiones de manta o de papel en los que se plasma generalmente la panorámica de una ciudad oriental con fascinantes perspectivas, o un efecto atmosférico (Nubes, rayos), acaso un efecto de celestial fantasía o bien una estructura arquitectónica que sirva de complemento a la escena interpretada por imágenes colocadas en dimensión aparentemente distinta, gracias al impacto perceptivo del mencionado dibujo.

c) **EMBREADOS:** Tela a la que se le aplica brea, de donde se origina su nombre; tela o papel almidonado o engomado para facilitar la impregnación de arena o finos cortes de "Papel de

China", color verde en variadas tonalidades, en simulación de monte. Por medio de convenientes pliegues del embreado, se logran efectos de irregular topografía.

d) **ROPAJES:** Implica el uso de tela (Seda, pana, terciopelo, etc.) para la confección, a veces ilusoria, de trajes a la usanza de determinada época. Se elaboran mantos, tunicelas, turbantes, etc. que colocados con dobleces adecuados, proyectan en apariencia delicados movimientos.

e) **TEXTURAS:** El uso de cierto material, como madera (Plywood), papel, cartón, hojalata, "Duropore", yeso, etc., permite la elaboración de elementos de variado orden, desde un apocalíptico dragón hasta un par de convincentes "Tablas de la Ley", pasando por estética corona imperial o litúrgico cáliz, símbolos que ayudan notablemente en la captación de un significado de decorado de andas o de altar.

f) **ARREGLOS FLORALES:** Nuestra variada flora, se aprovecha para integrar característicamente, la alegoría de un altar o de un arreglo de andas (Parra, Trigo, Azucenas, etc.). Delicados ramos de flores colocados en vistosos floreros de nativa cerámica u orfebrería antigua, se posan en pedestales de madera cual policromos y aromáticos centinelas de estatura irregular.

La naturaleza silvestre, agrupada en familias (Citráceas, Cucurbitáceas, etc.), se postra ante un altar, con reverencia de mucho colorido, dando origen a los llamados HUERTOS.

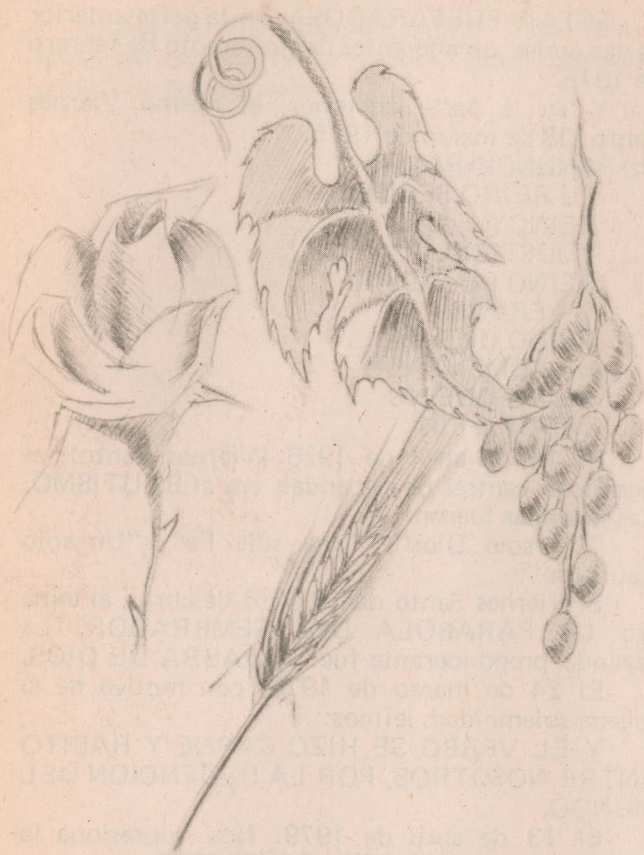
g) **CERERIA:** Velas generalmente elaboradas de cera, de corte cilíndrico o cónico unas veces, otras mostrando el fuste de una columna salomónica, se insertan en candelabros que, en el clasicismo de los casos son de plata grabados con motivos de la Pasión de Cristo.

Con frecuencia se utilizan en número de doce, como queriendo recordar el número de aquellos primeros discípulos, que fueron escogidos directamente por el Hijo de Dios.

h) **ELECTRICIDAD:** Los efectos luminosos de un conjunto ornamental, se logran a base de curiosas conexiones eléctricas. Se persigue con frecuencia darle realismo al "Fuego" de un pebetero, a base de luz roja; o bien proyectar el rayo luminoso de una estrella, con la colocación oportuna de un pequeño reflector. Otras veces, el parpadeo de varios focos de luz, hacen recordar una furiosa tempestad. Elementos más sofisticados pueden proporcionar el aparente flameo de una vela, el murmullo del viento o la movilización de las aguas de un río, etc.

i) **ESCRITURA:** Con caligrafía clara, un letrero situado en lugar preponderante, integra la escena artístico-religiosa. Se escogen frases con profundo contenido filosófico o bien, parábolas que la ornamentación trata de interpretarlas con gran plasticidad.

Algunas leyendas aparecidas en andas de la Consagrada Imagen de Jesús Nazareno de La Merced, en esplendorosos Viernes Santo, han sido motivo de reflexiones colectivas, por ejemplo aquellas de 1975:



**DEVOCION, QUE TOMANDO FORMA DE
HOJAS DE PARRA, ESPIGAS DE TRIGO O
BOTONES DE ROSAS, VAN INVADIENDO EL
FINO TERCIOPELO DESTINADO A LA
CONFECCION DE LA BELLA TUNICA...**

ESTAIS PREPARADOS? , en la parte anterior de las andas, un año antes del terremoto de febrero de 1976.

Y en la parte posterior, el mismo Viernes Santo (28 de marzo de 1975):

ANUNCIAREMOS
TU REINO SEÑOR:
REINO DE PAZ
Y JUSTICIA
REINO DE VIDA
Y VERDAD
REINO QUE YA
HA COMENZADO
REINO QUE NO
TENDRA FIN

El 16 de abril de 1976 (Viernes Santo), el significado central de las andas, era el BAUTISMO. Las leyendas fueron:

"Un solo Dios", "Una sola Fe", "Un solo Bautismo".

El Viernes Santo de 1977 (8 de abril), el tema era LA PARABOLA DEL SEMBRADOR. La leyenda preponderante fue: PALABRA DE DIOS.

El 24 de marzo de 1978, con motivo de la misma solemnidad, leímos:

Y EL VERBO SE HIZO CARNE Y HABITO ENTRE NOSOTROS, POR LA REDENCION DEL MUNDO.

El 13 de abril de 1979: Nos impresiona la leyenda: ALABADO SEA JESUCRISTO.

El Viernes Santo de 1980 (4 de abril), el significado es la PAZ.

Leemos adelante: SEÑOR DANOS LA PAZ.
Atrás: CONFIAD: YO HE VENCIDO AL MUNDO. Juan 16, 33.

¡SEÑOR DE LA MERCED! , haz que la
feracidad de esta tierra nuestra, haga germinar la
semilla de tus mensajes.

Carlos R. Dfáz del Cid.



IMAGENES DE PASION, VELAS, FLORES,
CORTINAS. HERALDICA ROMANA...